

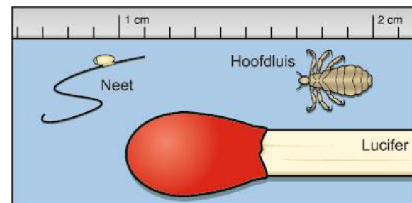


Luizenprotocol

Dit protocol is gemaakt om de kans op het ontstaan van hoofdluis op onze school zo klein mogelijk te maken. Door als school en ouders samen te werken kunnen we het probleem zoveel mogelijk beperken. Iedereen heeft hierin zijn eigen verantwoordelijkheid.

Neten en luizen

Een volwassen **hoofdluis** is ongeveer 3 mm groot en grijsblauw van kleur of roodbruin, indien de luis zich gevoed heeft.



De eitjes (**neten**) van hoofdluis zijn ongeveer 1 mm groot en kunnen bruin of wit van kleur zijn. Het eitje zelf is namelijk doorzichtig, maar het embryo is bruin van kleur, waardoor de neet bruin oogt. Na 7 tot 10 dagen komt het eitje uit. Het lege doorzichtige schilletje dat achterblijft oogt wit. Witte neten zijn dus lege eitjes, bruine neten zijn eitjes met een (mogelijk levend) embryo erin.

Verantwoordelijkheden en acties van alle ouders

Wij verwachten van de **Cederboomouders**, dat ze hun kinderen minimaal eens per week controleren op de aanwezigheid van neten en / of luizen. Dit, door grondig te kammen (cf. kaminstructie LSH) met een echte (fijntandige) netenkam en goed te inspecteren.

Wanneer u neten / luizen constateert, dient u direct met de behandeling te starten (zie 5-stappenplan van het LSH) en de school op de hoogte te stellen van uw constatering. Kinderen met luizen mogen niet naar school.

Wat doet school?

De school vraagt in samenwerking met de klassenouders twee of meerdere ouders die na iedere schoolvakantie (en als tussentijds luizen zijn geconstateerd) de leerlingen van de betreffende klas controleren.

Van de ouders wordt gevraagd hun kinderen regelmatig te controleren en bij de leerkracht of de directie van de school te melden als er luizen en/of neten zijn gevonden.

Als er bij een kind luizen worden geconstateerd worden de ouders gebeld. Hen wordt gevraagd het kind op te halen, thuis te behandelen met een luizenbestrijdingsmiddel en het haar uit te kammen met een luizenkam. Daarna kan het kind weer terugkeren op school. Bij constatering van hoofdluis of als er door ouders melding is gemaakt, wordt de betreffende klas via de mail op de hoogte gesteld dat er luizen zijn geconstateerd. Indien nodig wordt er melding gemaakt in elke groep. Op deze manier zijn alle ouders op de hoogte en kunnen zij meteen hun eigen kinderen controleren.



Belangrijke richtlijnen voor de behandeling van hoofdluis:

- Volg het 10-stappenplan van de GGD (www.ggdgezondheidsinfo.nl) om besmettingen met luizen / neten zo snel en goed mogelijk te behandelen.
- Na het behandelen met een luizenbestrijdingsmiddel, uw kind 2x per dag met een speciale luizenkam (verkrijgbaar bij apotheek of drogist) blijven kammen om alle neten te verwijderen! Dit volhouden tot minimaal 2 weken na de laatste behandeling en echt alle neten weg zijn. Het luizenbestrijdingsmiddel na tien dagen herhalen.
- Als uw kind luizen of neten heeft: licht de ouders van vriendjes of vriendinnetjes waar uw kind de afgelopen week gespeeld heeft in, zodat ook zij extra kunnen controleren.
- Het is niet verstandig uw kind te laten zwemmen als het wordt behandeld met een luizenbestrijdingsmiddel. Door chloor en andere ontsmettingsmiddelen in het zwembad gaat de werking van het middel verloren.
- Van een preventieve spray met bijvoorbeeld tea tree olie of lavendel is de werking niet wetenschappelijk bewezen. Dat luizen alleen op schone haren afkomen is een fabel. Gel en haarsprays voorkomen ook geen luizen.

De leerkrachten dragen ertoe bij dat het hebben van hoofdluis uit de taboesfeer komt. Zij praten met de kinderen, indien nodig, over hoofdluis.

Controles

Aan het begin van ieder schooljaar worden er luizenouders gezocht. Een nieuwe luizenouder wordt begeleid door een ouder die de controles al langer doet. Standaard vinden er controles plaats op de eerste dag na iedere schoolvakantie. Kinderen die tijdens de controle afwezig zijn worden bij terugkeer op school alsnog gecontroleerd door de luizenouder/ leerkracht.

Als er besmetting in een groep wordt geconstateerd wordt er na een week een extra controle uitgevoerd en indien nodig wordt dit elke week herhaald tot de groep vrij is van luis en neten.

Wanneer een ouder meldt dat zijn/haar kind luis heeft dan kan er tussentijds een extra groepscontrole plaatsvinden. Een en ander wordt geregeld in overleg tussen de leerkracht en de luizenouders.



Communicatie:

- De luizenouder vertelt de leerkracht discreet welke kinderen zijn besmet.
- De school neemt bij constatering van luizen/neten zo snel mogelijk telefonisch contact op met de ouder/verzorger van de leerling. Het kind moet in geval van zichtbare luizen/neten meteen naar huis en dient behandeld te worden.
- Luizenouders spelen geen rol in de communicatie met ouders.
- Aan alle leerlingen van de betreffende klas wordt door middel van een mail gecommuniceerd dat er hoofdluis in hun groep is geconstateerd.

Wat te doen bij langdurige hardnekkige luizenbesmetting?

Onder hardnekkige luizenbesmetting wordt verstaan dat na 2 (volgende) controles of gedurende een langere tijd bij hetzelfde kind luizen / neten worden geconstateerd. Bij dergelijke hardnekkige besmettingsgevallen neemt de school contact op met de ouders en geeft hulp en advies aan de ouder/ verzorger bij de aanpak van het probleem. Daarbij is het uitgangspunt dat behandeling van hoofdluis verplicht is.

Indien bij een kind bij herhaalde controle opnieuw luizen worden geconstateerd, wordt door school wederom naar de ouders gebeld en verzocht het kind direct op te halen en het adequaat te behandelen alvorens het kind weer naar school kan.

Dit luizenprotocol is beschikbaar voor inzage en is op te vragen bij de administratie.